



Enero 2026



LA HORNILLA
FRUITS

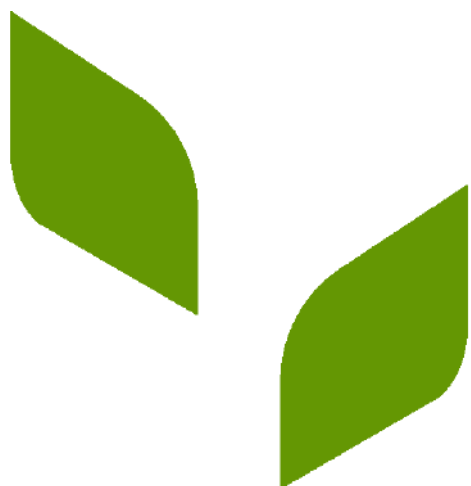
REPORTE DE SOSTENIBILIDAD

TEMPORADA 2024 – 2025

COMPROMETIDOS CON LA
CALIDAD Y SOSTENIBILIDAD



www.lahornilla.cl



Este reporte fue elaborado por el área de Certificaciones de Agrícola La Hornila y contó con el apoyo de las distintas gerencias de la empresa y de Kolmma Consultora Estratégica.

INDICE

I. Carta de Gerencia General.

II. Nuestra Empresa.

III. Productos, unidades productivas y estructura operativa de La Hornilla.

IV. Compromiso con las personas.

V. Compromiso con el entorno y el territorio.

VI. Innovación y gestión responsable.

VII. Certificaciones, calidad y mejora continua.





I. CARTA DE GERENCIA GENERAL

Una mirada de largo plazo sobre sostenibilidad y continuidad

Este Reporte de Sostenibilidad de Sociedad Agrícola La Hornilla marca la decisión de retomar formalmente nuestros procesos de información y dar inicio a una nueva etapa orientada a consolidar una gestión cada vez más responsable, transparente y consciente de su impacto.

Durante muchos años, nuestra empresa ha sido líder en la obtención de certificaciones relevantes para productores y exportadores de fruta, como reflejo de un trabajo constante orientado a cumplir altos estándares en nuestra operación.

Nuestra empresa nació hace casi 40 años, en 1986, a partir del arraigo agrícola de mis padres, abuelos y antepasados. Desde ese origen familiar, entendimos que podíamos ser un aporte a la producción agrícola de Chile, promoviendo el crecimiento y la mejora continua, tanto para nuestro entorno como para La Hornilla, siempre basados en el respeto por las personas, el medio ambiente y las futuras generaciones.

Desde nuestros inicios hemos comprendido que el cuidado de los recursos naturales que gestionamos no es solo una responsabilidad, sino una condición esencial para perdurar en el tiempo. Como empresa agrícola familiar, pensamos en el largo plazo: las decisiones que tomamos hoy buscan asegurar la continuidad del negocio, la fertilidad de nuestros suelos, el uso responsable del agua y la construcción de relaciones de confianza con colaboradores, proveedores y comunidades vecinas.

Este segundo reporte da cuenta de nuestro compromiso con una gestión responsable y transparente. En él compartimos nuestros avances en prácticas agrícolas sostenibles, seguridad y bienestar laboral, eficiencia económica y adaptación a los desafíos del cambio climático, junto con los desafíos que aún debemos seguir abordando y ajustando de manera permanente.

Sabemos que la sostenibilidad es un proceso de mejora continua. Por ello, este reporte constituye una herramienta que nos permite medir, gestionar y fortalecer nuestro desempeño con una mirada intergeneracional, trabajando para mantener y proyectar una empresa sólida, coherente y responsable para quienes continuarán este camino que construimos día a día.

Cristián Allendes Marín
Gerente General





Reporte de sostenibilidad
TEMPORADA 2024 – 2025

II. NUESTRA EMPRESA

Sociedad Agrícola La Hornilla es uno de los principales productores de carozos y uva de mesa para exportación en Chile. Nuestra producción se destina principalmente a los mercados de Estados Unidos, Europa y Asia, consolidándonos como un actor relevante dentro del sector frutícola nacional, con una operación orientada a la calidad, la consistencia productiva y el cumplimiento de los más altos estándares exigidos por los mercados internacionales.

Nuestra operación agrícola se extiende sobre más de 1.000 hectáreas de producción, distribuidas en distintos predios ubicados principalmente en la Provincia del Maipo y en la zona de Melipilla. Esta superficie es administrada por un equipo profesional altamente calificado, con experiencia técnica y conocimiento profundo del manejo agrícola, comprometido con una gestión de excelencia en todas las etapas del proceso productivo.

El desarrollo de La Hornilla se sustenta en la aplicación permanente de tecnologías de punta para el manejo agronómico, la planificación productiva y la gestión operativa. Esta forma de operar nos permite mantener un estándar superior dentro de la industria, tanto en términos productivos como de gestión, con un foco permanente en la calidad, la eficiencia y la mejora continua como principios transversales de nuestra operación.

Desde el punto de vista operativo, nuestra actividad productiva se articula en torno a una infraestructura clave que sostiene la cadena de valor de la fruta fresca destinada a exportación. Contamos con una Planta de Proceso ubicada en Chocalán, comuna de Melipilla, donde se concentran las etapas críticas de recepción, selección, embalaje, manejo de frío y despacho de la producción. Esta planta permite asegurar el control de calidad, la inocuidad y la trazabilidad de nuestros productos.

Complementariamente, contamos con una Oficina Central ubicada en la comuna de Paine, Región Metropolitana, desde donde se coordinan las funciones administrativas, técnicas y de apoyo a la operación productiva, tanto en campo como en planta, asegurando coherencia operativa y una gestión integrada del negocio agrícola.





PROPUESTA DE VALOR

Nuestra propuesta de valor se basa en producir una amplia variedad de fruta premium, con grandes volúmenes y una calidad consistente en el tiempo, asegurando continuidad productiva, cumplimiento de estándares y satisfacción de los clientes en los mercados de destino.

MISIÓN

Atender las necesidades de los consumidores con fruta de alta calidad y satisfacción al cliente. La responsabilidad, confiabilidad y calidad de nuestros procesos, junto con el apoyo de un equipo multidisciplinario de excelencia, permite distinguirnos dentro de la industria frutícola y agroindustrial.

VISIÓN

Ser reconocidos como una empresa líder en la producción, procesamiento y exportación de fruta de alta calidad, lo que nos permite satisfacer las más altas exigencias de nuestros consumidores. Los elevados estándares de calidad en los procesos y capital humano, nos convierten en una empresa altamente confiable y competitiva, permitiéndonos mantener una lealtad y fidelidad de nuestros clientes



VALORES CORPORATIVOS

Los valores corporativos de Sociedad Agrícola La Hornilla orientan nuestra forma de trabajo, la toma de decisiones y la relación con las personas y el entorno:



RESPECTO

Actuamos con respeto hacia cada uno de nuestros trabajadores y colaboradores, valorando su aporte y su rol dentro de la organización. Promovemos relaciones laborales basadas en el trato justo, la ética y la integridad, alineadas con nuestra misión y visión.



INTEGRIDAD

Sostenemos los más altos estándares éticos de honestidad y honradez, actuando siempre en coherencia entre lo que decimos y lo que hacemos, tanto a nivel interno como en nuestra relación con clientes, proveedores y comunidades.



INNOVACIÓN

Impulsamos la búsqueda continua de nuevas formas de mejorar el rendimiento del negocio, diagnosticando, analizando e implementando avances productivos, tecnológicos y de gestión, asegurando su impacto y seguimiento permanente.



COMPROMISO

Mantenemos un compromiso activo con quienes nos rodean: nuestros trabajadores, sus familias y el entorno en el que operamos. Participamos de manera responsable en el desarrollo de nuestra actividad, entregando apoyo sostenible en el tiempo y perseverando en el cumplimiento de nuestros objetivos.



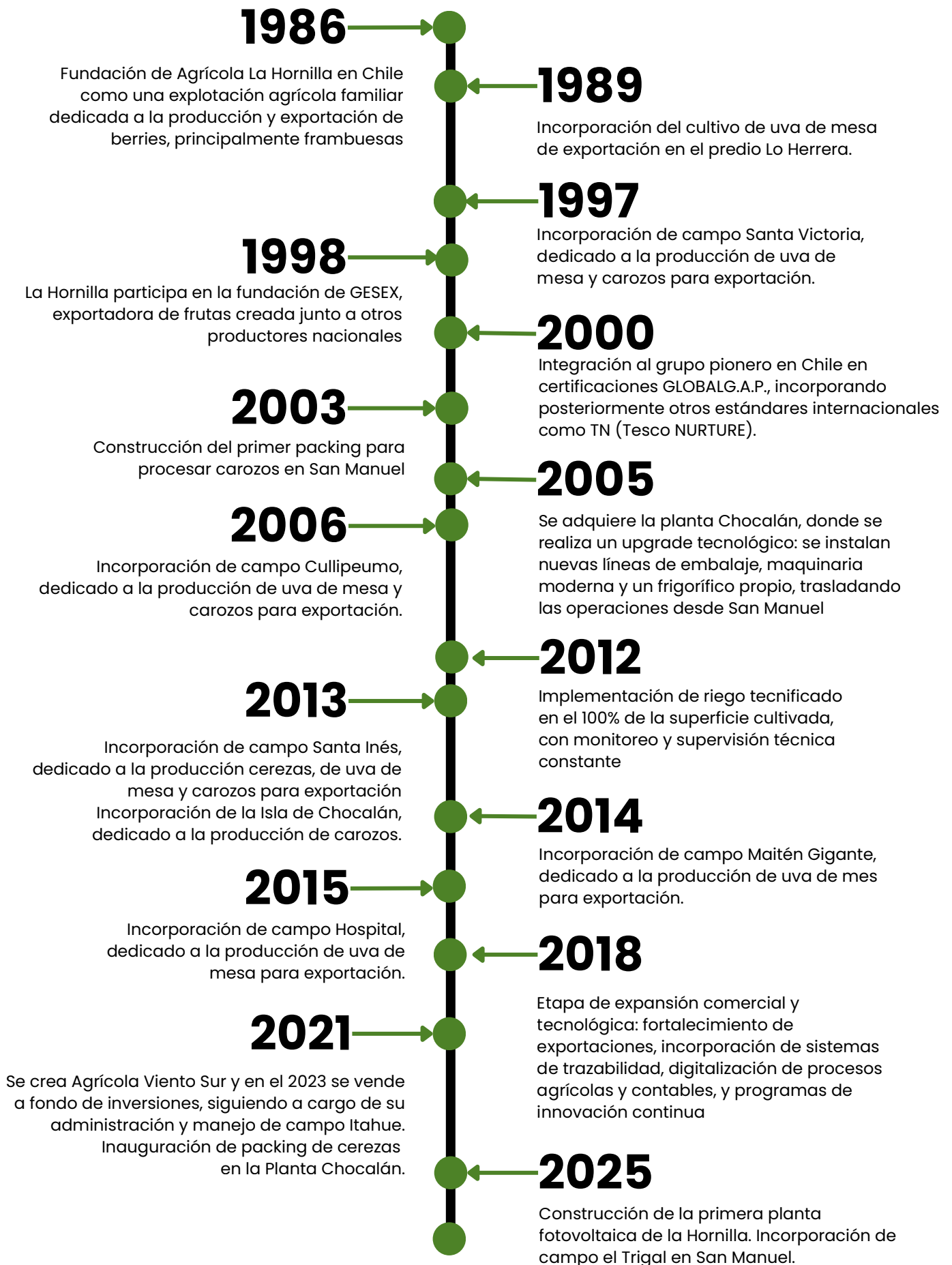
CONFIANZA

Cumplimos permanentemente nuestros compromisos y acuerdos, entendiendo que la confianza es la base del éxito de la empresa, de la relación con nuestros clientes y del vínculo con nuestros equipos de trabajo.

NUESTRA FORMA DE HACER EMPRESA SE CARACTERIZA POR:

- Mirada de largo plazo, con decisiones orientadas a la continuidad del negocio y del territorio.
- Empresa familiar profesionalizada, que combina arraigo agrícola con gestión técnica especializada.
- Respeto por las personas, entendiendo a los trabajadores y equipos como base de la operación.
- Calidad como resultado de coherencia interna y consistencia operativa.
- Uso responsable de los recursos productivos, como suelo, agua y entorno.
- Relaciones de confianza con colaboradores, proveedores y comunidades vecinas.







Reporte de sostenibilidad
TEMPORADA 2024 - 2025



ORIGEN FAMILIAR Y EVOLUCIÓN DE LA EMPRESA

Nuestra historia se inicia en el año 1986, cuando se funda Sociedad Agrícola La Hornilla en Chile como una explotación agrícola familiar dedicada a la producción y exportación de berries, principalmente frambuesas. El proyecto nace desde un fuerte arraigo agrícola, vinculado a la experiencia acumulada por generaciones de trabajo en el campo, y con una temprana orientación hacia los mercados de exportación.

Durante sus primeros años, La Hornilla se desarrolla como una empresa de base familiar, donde la toma de decisiones productivas, la organización del trabajo y la relación con los equipos se construyen desde la experiencia directa en terreno. Esta etapa inicial define una forma de operar marcada por la cercanía operativa, el aprendizaje práctico y la transmisión directa del conocimiento agrícola.

A fines de la década de los años 80, iniciamos un proceso de evolución productiva que amplía el foco original del negocio. En 1989 incorporamos el cultivo de uva de exportación en el predio Lo Herrera, proceso que se consolida en 1991 con una nueva incorporación del mismo cultivo en dicho terreno. Este hito marca el inicio de una etapa de diversificación productiva y de especialización en fruticultura orientada a mercados internacionales, manteniendo siempre el carácter de empresa agrícola familiar.

CRECIMIENTO PRODUCTIVO Y TERRITORIAL



El crecimiento productivo y territorial de La Hornilla se ha desarrollado de manera progresiva y sostenida, acompañado de inversiones en infraestructura, tecnología y capital humano.

En 1998 participamos en la fundación de GESEX, exportadora de frutas creada junto a otros productores nacionales, lo que permitió fortalecer la inserción comercial internacional, profesionalizar procesos de exportación y articular esfuerzos con otros actores del sector.

Durante el año 2000 nos integramos al grupo pionero en Chile en la obtención de certificaciones agrícolas, comenzando con GLOBALG.A.P. y posteriormente incorporando otros estándares exigidos por distintos mercados internacionales, como TN (Tesco NURTURE), correspondiente a mercados ingleses. Este proceso consolidó nuestra orientación hacia altos estándares productivos, comerciales y de cumplimiento normativo.

En 2003 construimos nuestro primer packing para el procesamiento de carozos en San Manuel, avanzando hacia una mayor integración de los procesos productivos. Posteriormente, en 2005, adquirimos la Planta Chocalán, donde realizamos un upgrade tecnológico relevante, incorporando nuevas líneas de embalaje, maquinaria moderna y un frigorífico propio, trasladando las operaciones desde San Manuel y fortaleciendo nuestra capacidad industrial.

En 2012 implementamos riego tecnificado en el 100% de la superficie cultivada, incorporando sistemas de monitoreo y supervisión técnica constante, lo que representó un avance significativo en eficiencia hídrica y control agronómico.

Entre los años 2013 y 2014 incorporamos nuevos campos productivos: Santa Inés, dedicado a la producción de cerezas, y Maitén Gigante, ampliando de manera significativa nuestra capacidad productiva y diversificando la base territorial de la operación.

En 2021 se suma el campo Itahue, a través de Agrícola Viento Sur, incorporando aproximadamente 250 hectáreas de producción de carozos y cerezas, manteniendo La Hornilla a cargo de la administración y manejo agrícola de esta operación.

Ese mismo año, en 2021, se inaugura en la Planta Chocalán una nueva línea de proceso de cerezas, con capacidad para procesar más de 3,5 millones de kilos de fruta por temporada, fortaleciendo la especialización industrial y ampliando la capacidad de respuesta a las exigencias del mercado exportador.

Este proceso de crecimiento se refleja en la actualidad en una superficie superior a las 1.000 hectáreas de producción agrícola, distribuidas en distintos predios, principalmente en la Provincia del Maipo y zonas cercanas.

En 2025 se inaugura la primera planta fotovoltaica de la empresa en el campo San Manuel, comuna de Melipilla, incorporando generación de energía renovable como parte de la infraestructura productiva del predio.

III. PRODUCTOS, UNIDADES PRODUCTIVAS Y ESTRUCTURA OPERATIVA DE LA HORNILLA


Nuestro desarrollo histórico se sustenta en una operación agrícola integrada, organizada en unidades productivas y una planta de proceso que nos permiten abordar de manera completa la producción primaria, el procesamiento y la preparación de fruta fresca destinada a exportación.

Nuestra organización está conformada por siete unidades de negocio agrícolas y una planta de proceso, todas coordinadas desde nuestra Oficina Central ubicada en la comuna de Paine, Región Metropolitana. La operación productiva se distribuye principalmente en la Provincia del Maipo y en la zona de Melipilla.

Desarrollamos nuestra producción agrícola en los siguientes predios:

- Campo Chocalán (Melipilla): carozos, cerezas y damascos.
- Fundo San Manuel (Melipilla): carozos, cerezas y cítricos.
- Santa Victoria (Paine): carozos y uva de mesa.
- Santa Inés (Calera de Tango): carozos, cerezas y uva de mesa.
- Cullipeumo (Paine): carozos y uva de mesa.
- Maitén Gigante (Buin): uva de mesa.
- Fundo Hospital (Paine): uva de mesa.





Como parte central de nuestra operación, contamos con una Planta Frigorífica ubicada en Chocalán, Melipilla, donde se concentran funciones críticas como recepción de fruta, selección, embalaje, manejo de frío, postcosecha y preparación para despacho a mercados internacionales.

Nuestro modelo operativo integra producción primaria, procesamiento y exportación. Producimos fruta fresca de alta calidad —uva de mesa, cerezas, duraznos, nectarines, ciruelas y otras especies en menor escala— aplicando controles rigurosos de calidad en campo. Procesamos y almacenamos la fruta en frío bajo estándares estrictos de inocuidad y manipulaciones certificadas, y destinamos la mayor parte de nuestra producción a mercados internacionales, incluyendo envíos de producto orgánico en parcelas certificadas.

En 2021 incorporamos Agrícola Viento Sur como parte de nuestra estructura operativa, la cual fue vendida a Toesca S.A. Administradora General Fondos en 2023, manteniendo La Hornilla la operación agrícola y la administración del campo. Este predio de 350 hectáreas, se ubica en Molina, Región del Maule, área reconocida por su potencial agrícola. El activo cuenta con huertos de cerezos, duraznos, ciruelos y nectarines, cuya superficie total asciende a 245ha.



RELACIÓN HISTÓRICA CON EL TERRITORIO DEL MAIPO

Nuestra relación con el territorio del Maipo y Melipilla es histórica y continua. Parte relevante de nuestros predios productivos y nuestra planta de proceso se ubican en estas zonas, donde La Hornilla ha desarrollado su actividad agrícola por décadas, construyendo vínculos estables con comunidades locales y compartiendo dinámicas laborales, productivas y sociales propias del entorno agrícola.

En particular, la presencia de la empresa en Melipilla ha sido un eje relevante de su desarrollo productivo e industrial, consolidando una operación integrada al territorio y atenta a las características sociales y ambientales de su entorno. Esta relación se expresa no solo en la localización de campos y de la planta de proceso, sino también en la forma en que se gestionan las operaciones agrícolas en convivencia con las comunidades cercanas.

El desarrollo de La Hornilla ha estado estrechamente vinculado a estos territorios, tanto por la localización de sus campos como por la vinculación cotidiana con trabajadores, proveedores, establecimientos educacionales e instituciones locales, fortaleciendo una operación que se inserta de manera progresiva y sostenida en su entorno.

En este marco, la empresa ha incorporado prácticas orientadas a una convivencia armónica con el territorio, privilegiando soluciones que reduzcan impactos en las comunidades cercanas. Asimismo, se han desarrollado iniciativas de manejo responsable del entorno natural en algunos predios, considerando la conservación de elementos propios del ecosistema local como parte del desarrollo productivo de largo plazo.



CULTURA INTERNA

Nuestra cultura interna se ha construido de manera progresiva, a partir del trabajo diario en terreno y de la experiencia compartida entre generaciones de trabajadores y equipos técnicos.

La cercanía entre los distintos niveles de la organización es un rasgo central de nuestra forma de trabajo. La comunicación directa, el trato cotidiano y la presencia permanente de jefaturas en campo han permitido construir relaciones laborales basadas en el conocimiento mutuo y en la resolución práctica de los desafíos productivos.

El conocimiento productivo se transmite principalmente a través de la práctica. Técnicas agrícolas, criterios de manejo y formas de trabajo se aprenden en terreno, mediante la interacción entre trabajadores con mayor experiencia y quienes se incorporan a la empresa, asegurando continuidad operativa y estándares consistentes en el tiempo.

Esta cultura se refleja en la permanencia de parte relevante del equipo humano. **Actualmente, el 12% de los trabajadores permanentes cuenta con más de 10 años de antigüedad en la organización, y dentro de este grupo, casi un 4% supera los 20 años de trayectoria laboral en La Hornilla**, evidenciando un vínculo sostenido y de largo plazo con la empresa.

La antigüedad promedio del personal permanente es de 5 años, lo que da cuenta de una estructura laboral que combina renovación progresiva con núcleos consolidados de experiencia, permitiendo equilibrar continuidad, aprendizaje y adaptación a los cambios productivos.

Distribución de la dotación por rangos de antigüedad:

Las mayores trayectorias laborales se concentran en áreas clave para la operación:

- **Labores agrícolas:** 1 persona con 38 años de antigüedad.
- **Administración de adquisiciones:** 2 personas con 18–20 años.
- **Certificaciones:** 1 persona con 14 años.
- **Control de gestión:** 1 persona con 13 años.

IV. COMPROMISO CON LAS PERSONAS

En La Hornilla entendemos que las personas son un pilar fundamental de nuestra operación agrícola e industrial. El desarrollo del negocio, la continuidad productiva y la calidad de nuestros procesos están directamente vinculados al compromiso, la experiencia y el bienestar de quienes forman parte de la organización. Por ello, la gestión del capital humano se aborda desde una mirada integral, que considera aspectos laborales, formativos, preventivos y de bienestar, en coherencia con nuestra visión de largo plazo y con la escala de nuestra operación.

COMPOSICIÓN DEL EQUIPO HUMANO

La estructura organizacional de La Hornilla se distribuye entre la Oficina Central, las unidades productivas agrícolas y la Planta de Proceso ubicada en Chocalán, lo que permite una gestión coordinada entre áreas administrativas, técnicas y operativas, asegurando continuidad y eficiencia en toda la cadena productiva.

Dotación total

La Hornilla cuenta con una dotación significativa de trabajadores permanentes, acorde a la magnitud de su operación agrícola:

Trabajadores permanentes

- 379 hombres
- 259 mujeres

Esta composición refleja una participación relevante y diversa de mujeres y hombres en las distintas áreas de la empresa, incluyendo labores productivas, administrativas, técnicas y de gestión.

La dotación de la Oficina Central se distribuye de la siguiente manera:

- 17 hombres
- 15 mujeres

Esta distribución evidencia una estructura administrativa equilibrada, con participación comparable de mujeres y hombres en funciones de coordinación, gestión y soporte al negocio.

La Hornilla combina personal permanente con personal temporal, especialmente durante los períodos de mayor actividad agrícola y de cosecha. Esta modalidad, propia del rubro, se gestiona mediante procesos formales de contratación, inducción y término de contrato, resguardando el cumplimiento de la normativa laboral vigente y una relación clara y transparente con las personas que se integran de manera estacional.



VOCES DE LA HORNILLA

El crecimiento, la transformación productiva y la forma de trabajar en La Hornilla se expresan con mayor claridad a través de las personas que han sido parte de su historia. Los siguientes testimonios recogen experiencias de distintos ámbitos de la operación —planta, campo y oficina central— y reflejan la diversidad de trayectorias, miradas y aprendizajes que conviven en la organización.



Jorge Quiroga

Jefe de Sala de Máquinas – Planta Chocalán
En La Hornilla desde 2005

“Partimos con una persona y hoy tengo cuatro operadores de planta más dos ayudantes. La idea es que la planta nunca quede sola, no solo por producción, también por seguridad y por las personas.”

Desde su rol, destaca el aprendizaje en terreno y la transmisión directa del conocimiento como elementos clave del funcionamiento diario.

“Cuando partimos, yo era el único que conocía la sala de máquinas. Me tocó ir enseñando. Hoy los muchachos pueden trabajar tanto en automático como en manual, y eso es fundamental cuando algo falla.”

Para Jorge, el sello de La Hornilla está en el trato y la preocupación por las personas: *“El espíritu siempre ha sido ver a la persona, no solo la producción. Los detalles pequeños son los que hacen que uno se sienta parte de la empresa.”*

Felipe Lorca

Subadministrador – campo Cullipeumo
10 años en La Hornilla

Felipe Lorca se ha desempeñado durante una década en el campo Cullipeumo, acompañando procesos de cambio tecnológico y productivo en terreno.

“El cambio más significativo ha sido la implementación de tecnología y sistemas de control digital. La información hoy está mucho más rápido en la mano.”

Para Felipe, el sello de La Hornilla se expresa en la búsqueda constante de calidad.

“El sello es apuntar siempre a la calidad, buscar la perfección dentro de lo posible, aun trabajando con plantas y condiciones que no se pueden controlar al cien por ciento.”





Liliana Soto

Encargada de Aplicaciones y Maquinaria – campo Hospital
Desde 2018 en La Hornilla

Liliana inició su trayectoria en bodega y hoy cumple un rol clave en aplicaciones y maquinaria. Su testimonio releva el trabajo en equipo y la flexibilidad laboral.

“Lo que más ha cambiado es la comunicación y el compañerismo. Como campo nos llevamos súper bien y eso hace que el trabajo sea más llevadero.”

Destaca especialmente el apoyo recibido en situaciones personales.

“Cuando mi hijo tuvo una fractura, pude trabajar medio día en el campo y medio día en la casa. Esa flexibilidad habla muy bien de la empresa, sobre todo para quienes somos mamás.”

También resalta la incorporación de herramientas digitales en la gestión diaria.

“El sistema LH nos ha ahorrado mucho tiempo. Antes todo era manual; hoy el cuaderno de campo se llena automáticamente.”

Patricia Marín

Encargada de Adquisiciones – Oficina Central
18 años en La Hornilla

Patricia Marín representa una trayectoria de crecimiento interno, habiendo pasado por múltiples áreas de la empresa.

“Llegué como recepcionista y hoy estoy a cargo de adquisiciones técnicas. He pasado por contabilidad, recursos humanos, remuneraciones y campos.”

Desde su perspectiva, uno de los principales cambios ha sido el crecimiento y la profesionalización.

“La empresa ha crecido mucho en superficie, en tecnología y en especialización del personal. Hoy llegan personas con formación técnica y profesional.”

Patricia también destaca el reconocimiento externo de La Hornilla dentro del rubro.

“Desde afuera, La Hornilla es vista como un referente. Trabajar aquí tiene un plus, es una empresa muy bien valorada en el sector.”



Estos testimonios reflejan una experiencia compartida: crecimiento, aprendizaje en terreno, cercanía en las relaciones laborales y un fuerte sentido de pertenencia. Las voces de quienes han sido parte de la historia de La Hornilla permiten comprender cómo la cultura interna se construye día a día, desde distintos roles y generaciones.



Reporte de sostenibilidad
TEMPORADA 2024 - 2025

BIENESTAR Y CONDICIONES LABORALES

La Hornilla aborda el bienestar laboral desde una perspectiva amplia, considerando tanto las condiciones físicas de trabajo como el acompañamiento en aspectos personales y familiares relevantes para sus trabajadores.

Reconocemos que el bienestar incide directamente en la motivación, el compromiso y la continuidad laboral, especialmente en un sector productivo que presenta exigencias físicas y estacionales significativas. En este contexto, se han incorporado beneficios orientados a apoyar hitos importantes de la vida personal y familiar, fortaleciendo el vínculo entre la empresa y su equipo humano, entre ellos destacan celebraciones navideñas, obras de teatro, operativos médicos y celebraciones de cumpleaños.



Danilo Castillo
campo Santa Inés

"El trato acá es bastante bueno. Con el tiempo uno va generando confianza con las personas, con los pares y también con la jefatura. Eso hace que el ambiente laboral sea grato y que den ganas de venir a trabajar todos los días."

"He visto que la empresa se preocupa por las personas más allá del trabajo. Cuando hay algún problema o accidente, se informan, acompañan y buscan soluciones. En lo personal, cuando tuve una situación compleja, sentí el apoyo de la empresa y también de los compañeros."

"Me he quedado en La Hornilla porque es una empresa ordenada, que te exige, pero también te entrega herramientas para crecer. Uno aprende, se desarrolla y eso se retribuye. Cuando te sientes bien tratado y valorado, dan ganas de permanecer y hacer bien las cosas."

DESARROLLO INTERNO Y CAPACITACIÓN

El desarrollo de competencias técnicas y laborales es un componente central de la gestión de personas en La Hornilla. La empresa promueve instancias de formación continua, alineadas con los requerimientos productivos, normativos y de seguridad, entendiendo la capacitación como una herramienta clave para mejorar el desempeño, prevenir riesgos y fortalecer la cultura interna.

Formación técnica

La Hornilla recibe de manera permanente a estudiantes de agronomía, técnicos y escolares, quienes realizan pasantías, prácticas profesionales y actividades formativas en terreno. Estas instancias permiten fortalecer la formación técnica, aportar a la empleabilidad futura y mantener un vínculo activo con el mundo educativo y técnico del territorio.

CAPACITACIÓN Y HORAS DE FORMACIÓN

Durante el año 2025 se ejecutó un Plan de Capacitación que consideró 275 horas de formación, complementado por 6.370 horas hombre destinadas a capacitación entre mayo de 2024 y octubre de 2025.

Estas instancias abordaron principalmente prevención de riesgos y seguridad laboral, junto con capacitaciones adicionales orientadas al manejo y mantenimiento de maquinaria agrícola y al fortalecimiento del trabajo en equipo, contribuyendo al desarrollo técnico y relacional de los equipos.



Las temáticas abordadas incluyeron, entre otras:

- Información sobre riesgos laborales.
- Primeros auxilios.
- Manejo a la defensiva.
- Conducción segura en cerros.
- Uso y manejo de extintores.
- Seguridad en el uso de plaguicidas.
- Seguridad en plantas con amoníaco.
- Actividades orientadas a fortalecer la cultura preventiva.

SALUD, SEGURIDAD Y PREVENCIÓN DE RIESGOS

La seguridad y la prevención de riesgos constituyen ejes prioritarios en la gestión laboral de La Hornilla. La empresa desarrolla acciones sistemáticas para reducir riesgos, prevenir accidentes y promover una cultura de autocuidado entre sus trabajadores.

TRABAJO CON ACHS Y SEREMI DE SALUD

La gestión preventiva se desarrolla en conjunto con la Asociación Chilena de Seguridad (ACHS), entidad que acompaña los procesos de capacitación, evaluación de riesgos y promoción de buenas prácticas en los distintos espacios de trabajo.

Asimismo, La Hornilla participa activamente en la Campaña de Trabajo Agrícola de Temporada, coordinada con la Seremi de Salud Metropolitana, poniendo a disposición sus unidades productivas en las provincias del Maipo y Melipilla para la realización de campañas preventivas en terreno.

CULTURA PREVENTIVA, CAMPAÑAS Y PRÁCTICAS

La empresa implementa campañas mensuales de seguridad, capacitaciones específicas y acciones de sensibilización orientadas a fortalecer una cultura preventiva. Estas prácticas buscan resguardar la salud y seguridad de las personas, promoviendo conductas responsables y seguras en el trabajo diario, más allá del cumplimiento normativo.



Reconocimiento de ACHS a campo Santa Inés por superar los 1000 días sin Accidentes



Itahue, comuna de Molina.
campo operado por Agrícola La Hornilla.



V. COMPROMISO CON EL ENTORNO Y EL TERRITORIO

La relación de Sociedad Agrícola La Hornilla con su entorno territorial forma parte de su manera de operar. Nuestra presencia sostenida en la Provincia del Maipo y en la zona de Melipilla ha configurado un vínculo basado en la cercanía, el conocimiento del territorio y la construcción de relaciones de largo plazo, donde la actividad productiva convive con la vida comunitaria, educativa y social del entorno.

Este compromiso no se aborda como una acción aislada ni filantrópica, sino como una dimensión estratégica del negocio agrícola: cuidar el territorio, fortalecer el capital humano local y participar activamente en redes e iniciativas que contribuyen al desarrollo sostenible de los lugares donde operamos.

RELACIÓN CON EL TERRITORIO DEL MAIPO Y MELIPILLA

La Hornilla mantiene una relación histórica y continua con el territorio del Maipo y con la zona de Melipilla, donde se emplazan parte relevante de sus campos productivos y su planta de proceso. Esta presencia territorial ha permitido construir vínculos estables con comunidades locales, organizaciones sociales, establecimientos educacionales y actores públicos y privados del entorno.

El Maipo y Melipilla son entendidos no solo como espacios productivos, sino como territorios con identidad social, cultural y patrimonial propia. Desde esta mirada, la empresa participa en iniciativas orientadas a la recuperación y puesta en valor de espacios comunitarios, como la Casona San Miguel de Paine, colaborando en actividades culturales abiertas a la comunidad, entre ellas la Fiesta de los Patrimonios.

Estas acciones reflejan una relación territorial sostenida, en la que La Hornilla se integra a las dinámicas locales y aporta, desde su rol productivo y organizacional, al fortalecimiento del entorno donde desarrolla su actividad.



PARTICIPACIÓN EN LA RED DEL MAIPO CEMAIPO



La Hornilla es parte activa de la Corporación Empresas del Maipo (Cemaipo), red territorial que articula a empresas, establecimientos educacionales y actores locales con el objetivo de fortalecer el desarrollo local, la educación técnico-profesional y la vinculación entre el mundo productivo y la comunidad.

La participación en esta red se basa en una convicción compartida: el desarrollo del territorio requiere una relación directa y sostenida entre empresas, educación y comunidad. En este marco, el trabajo con Cemaipo ha permitido avanzar desde acciones aisladas hacia una colaboración más estructurada, con foco territorial y de largo plazo.

Como señala Paulina Moreno, directora ejecutiva de Cemaipo, “la Red del Maipo busca que las empresas del territorio se involucren activamente en la formación de personas, no solo como futuros trabajadores, sino como parte del desarrollo integral del territorio”. Esta mirada amplía el rol de la empresa agrícola, incorporando una responsabilidad formativa y comunitaria.

Desde esta perspectiva, La Hornilla participa en iniciativas orientadas a la formación temprana, el aprendizaje en terreno y la articulación con liceos técnicos del territorio, acercando la experiencia productiva agrícola a los procesos educativos y fortaleciendo competencias relevantes para la empleabilidad local.

Asimismo, Cemaipo promueve una forma de trabajo basada en la cercanía territorial y el conocimiento mutuo entre empresas y comunidades. Tal como destaca su gestión, “cuando las empresas conocen el territorio en el que operan y se vinculan desde la colaboración, se generan relaciones de largo plazo que benefician tanto a la comunidad como al desarrollo productivo”.

La participación en la red ha permitido a La Hornilla compartir experiencias con otras empresas del Maipo, coordinar acciones conjuntas y fortalecer una mirada común sobre el rol de la empresa en el desarrollo local, integrando educación, empleabilidad y comunidad como dimensiones inseparables de su quehacer productivo.

En este contexto, la participación de La Hornilla en Cemaipo refuerza una forma de gestión que reconoce el valor del trabajo colaborativo y la articulación territorial como factores clave para la sostenibilidad del negocio agrícola. La vinculación permanente con actores del territorio permite alinear la operación productiva con las necesidades y dinámicas locales, fortaleciendo la legitimidad y coherencia de su presencia en el Maipo.

De este modo, Cemaipo se consolida como un espacio estratégico de aprendizaje mutuo y coordinación, donde La Hornilla contribuye desde su experiencia productiva y, al mismo tiempo, incorpora una visión compartida de desarrollo local, basada en la educación, la empleabilidad y la construcción de relaciones de largo plazo con la comunidad.

PASANTÍAS, PRÁCTICAS PROFESIONALES Y FORMACIÓN EN TERRENO

Como parte de su vinculación con el entorno educativo del territorio, Sociedad Agrícola La Hornilla desarrolla de manera permanente programas de pasantías y prácticas profesionales, principalmente en coordinación con liceos técnicos de la zona.

Durante el año, la empresa recibe estudiantes del **Liceo Enrique Bernstein**, quienes realizan pasantías formativas en los campos ubicados en Paine y Hospital. Estas pasantías están orientadas a complementar la formación técnica de los estudiantes y apoyar la aprobación de ramos específicos de sus especialidades. En el período informado, participaron seis estudiantes en pasantías de dos semanas de duración.

Adicionalmente, entre los meses de diciembre y marzo, La Hornilla recibe alumnos en práctica profesional como Técnicos Agropecuarios. Estas prácticas se desarrollan bajo la supervisión directa de los administradores de campo, quienes acompañan el proceso formativo y facilitan el aprendizaje en condiciones reales de operación agrícola. Estas instancias permiten a los estudiantes conocer el funcionamiento cotidiano de una empresa agrícola en producción y fortalecer sus competencias técnicas y su futura empleabilidad.

VINCULACIÓN COMUNITARIA: EDUCACIÓN, INFANCIA E INICIATIVAS LOCALES

La vinculación de La Hornilla con la comunidad se expresa principalmente a través de **acciones asociadas a educación, infancia e iniciativas locales**, desarrolladas en coordinación con organizaciones del territorio y redes empresariales.

En el ámbito educativo, además de la recepción de estudiantes en prácticas y pasantías, la empresa colabora con establecimientos escolares mediante actividades de apoyo y participación comunitaria, reforzando el vínculo entre el mundo productivo y el entorno educativo local.

En relación con la infancia, destaca el desayuno navideño realizado anualmente en la Escuela Humberto Moreno de Viluco. Esta actividad es organizada en conjunto con Cemaipo y convoca a niños y niñas de pre-kínder y kínder, junto a sus equipos educativos. La instancia busca promover un espacio de encuentro, cercanía y comunidad, fortaleciendo el vínculo con establecimientos educacionales del territorio.

Asimismo, La Hornilla participa en diversas iniciativas culturales, patrimoniales y comunitarias desarrolladas en el territorio del Maipo, en conjunto con organizaciones locales, fundaciones y municipalidades, contribuyendo a fortalecer la identidad local y la vida comunitaria del entorno en el que opera.



VI. INNOVACIÓN Y GESTIÓN RESPONSABLE

Sociedad Agrícola La Hornilla ha incorporado de manera progresiva innovación tecnológica aplicada directamente a la gestión productiva, sanitaria y ambiental, entendiendo la tecnología como una herramienta clave para mejorar la eficiencia, reducir impactos y fortalecer el control operacional.

Sistemas digitales y visualizadores de gestión

Durante el año 2024 se implementó un nuevo sistema computacional para la elaboración de órdenes de aplicación fitosanitaria. Este sistema permite integrar en una sola plataforma:

- Registro digital de aplicaciones fitosanitarias.
- Monitoreos de plagas en tiempo real.
- Control del cumplimiento del programa fitosanitario definido por la gerencia técnica.

Adicionalmente, el sistema se encuentra conectado a la estación meteorológica del campo, lo que permite registrar automáticamente variables críticas como viento y temperatura al momento de la aplicación, fortaleciendo el control técnico y el cumplimiento normativo en cada operación.



Agricultura de precisión y control técnico

- El manejo fitosanitario se basa en un enfoque técnico multidisciplinario que considera:
 - Resultados de monitoreo de plagas.
 - Condiciones climáticas.
 - Características e historial de cada variedad.
 - Definición de umbrales técnicos de aplicación.
- Este enfoque permite ajustar las decisiones productivas con mayor precisión, reduciendo aplicaciones innecesarias y optimizando el uso de insumos.

Capacitación técnica asociada a innovación

El uso de estas tecnologías va acompañado de capacitación continua al personal encargado del manejo y uso de plaguicidas, incluyendo:

- Renovación de credenciales.
- Capacitación a personal nuevo.
- Cursos específicos de uso seguro y responsable de fitosanitarios.

Esto asegura que la innovación tecnológica esté respaldada por competencias técnicas adecuadas en terreno.

GESTIÓN AMBIENTAL RESPONSABLE

La gestión ambiental de La Hornilla se sustenta en la combinación de tecnología, buenas prácticas agrícolas y sistemas específicos orientados a reducir externalidades propias de la actividad agrícola.

Manejo fitosanitario responsable

La empresa ha desarrollado procesos innovadores para reducir el impacto ambiental del manejo fitosanitario, destacando la implementación del sistema Bayer Phytobac®, orientado a la depuración de aguas residuales provenientes del lavado de maquinaria agrícola.

Este sistema funciona mediante un lecho biológico compuesto por tierra y paja, donde microorganismos degradan los residuos químicos, evitando vertidos a suelos o aguas subterráneas. El sistema es completamente estanco y solo libera agua en forma de vapor al ambiente, constituyéndose como una solución segura y ecológica para la gestión de residuos líquidos.

Uso racional de fertilizantes

Plan de uso eficiente y seguro de fertilizantes, basado en:

- Análisis de suelos y terrenos.
- Monitoreo constante de nutrientes.
- Justificación técnica de las aplicaciones según necesidades reales del cultivo.
- Cumplimiento de Buenas Prácticas Agrícolas (BPA).

Este enfoque busca maximizar la eficiencia productiva, minimizar riesgos ambientales y asegurar el cumplimiento de normativas vigentes.

Gestión del suelo y materia orgánica

Se realiza monitoreo constante del suelo, con acciones orientadas a mejorar la retención de humedad y el contenido de materia orgánica. Parte relevante de esta estrategia es el reintegro de material vegetativo al suelo (poda, corte de sarmientos), incorporándolo como abono natural, contribuyendo a la salud del suelo y a la reducción del uso de insumos externos.



USO EFICIENTE DEL AGUA



El uso eficiente del recurso hídrico constituye uno de los pilares de la gestión responsable de La Hornilla.

Riego tecnificado

El 100% de la superficie agrícola cuenta con riego tecnificado, lo que permite:

- Reducir pérdidas de agua.
- Evitar procesos de erosión.
- Optimizar el suministro hídrico a los cultivos.

El cálculo de las necesidades de riego se basa en información técnica proveniente de estaciones meteorológicas, calicatas, coeficientes de cultivo, bandejas evaporimétricas y tensiómetros.

Reducción efectiva del consumo de agua

Gracias a la incorporación de maquinaria electrostática y sistemas de bajo volumen en aplicaciones foliares, se ha logrado una reducción aproximada del 20% en el uso de agua por temporada en dichas aplicaciones.

Adicionalmente, al comparar las temporadas 2023–2024 y 2024–2025, se evidencia una disminución del 46% en el uso de agua de riego por kilogramo de carozos producidos en toda la organización, reflejando una mejora sustantiva en eficiencia hídrica.

Medidas complementarias

Entre las acciones implementadas para eficientar el uso del agua se incluyen:

- Uso de techos plásticos para aumentar humedad relativa y disminuir evaporación.
- Cultivos entre hileras.
- Revestimiento de tranques.



ENERGÍA Y EFICIENCIA ENERGÉTICA

La empresa ha iniciado un proceso de transición hacia el uso de energías renovables, destacando el proyecto fotovoltaico en el Fundo San Manuel.

Durante la temporada 2024–2025 se ejecuta una inversión sustentable de USD 288.000, que contempla:

- Instalación de 810 paneles solares.
- Superficie instalada aproximada de 0,5 hectáreas.
- Capacidad máxima anual estimada de 1.500 kWh/kWp.

Este proyecto permitirá reducir aproximadamente 258 toneladas de CO₂ al año, equivalente a plantar 11.800 árboles, eliminar 56 vehículos de circulación durante un año o abastecer eléctricamente a 140 hogares.



RESIDUOS, RECICLAJE Y ECONOMÍA CIRCULAR

La gestión de residuos en Sociedad Agrícola La Hornilla considera acciones concretas orientadas a la reducción de impactos ambientales, la valorización de materiales y la incorporación de principios de economía circular en sus procesos agrícolas e industriales.

Desde el año 2021 a la fecha, La Hornilla ha reciclado un total de 141,4 toneladas de plásticos, incluyendo:

- Bidones
- Planchas de riego
- Carpas de polietileno

Este volumen equivale a un promedio aproximado de 3,6 toneladas de plástico reciclado por año en la operación agrícola.

El reciclaje anual de 3,6 toneladas de plástico genera impactos ambientales relevantes, entre ellos:

- Reducción de la huella de carbono, evitando la emisión aproximada de 5,4 toneladas de CO₂, equivalente a lo que absorben más de 200 árboles en un año.
- Protección del suelo y los cultivos, reduciendo el riesgo de contaminación por microplásticos que afectan la calidad agrícola.
- Ahorro de energía y agua, dado que reciclar plástico consume hasta un 70% menos de energía que producir plástico nuevo.
- Contribución a la economía circular y comunitaria, reduciendo residuos y promoviendo prácticas agrícolas con impacto social y ambiental positivo.

Reciclaje de cartón en planta de proceso

En el Packing Santa Victoria, ubicado en Paine, durante la temporada 2024–2025, se reciclaron 0,5 toneladas de cartón, generando los siguientes beneficios ambientales estimados:

- 7 a 8 árboles salvados.
- 25.000 litros de agua ahorrados.
- 3.500 kWh de energía ahorrada.
- 450 kg de emisiones de CO₂ evitadas.

Estos indicadores permiten dimensionar el impacto ambiental positivo asociado a la gestión de residuos sólidos en la planta de proceso.

Gestión de residuos peligrosos

Durante el año 2023, La Hornilla entregó 417 kg de envases de ácido fosfórico a través de AFIPA, los cuales fueron gestionados y enviados como residuos peligrosos, cumpliendo con la normativa vigente para este tipo de materiales.



BIODIVERSIDAD Y CUIDADO DEL ENTORNO

La Sociedad Agrícola La Hornilla cuenta con un plan de mejora de flora y fauna orientado a reducir el impacto ambiental de sus operaciones.

Áreas forestales y flora nativa

- A largo plazo, todas las sucursales deberán destinar al menos el 10% de su superficie a áreas forestales o bosques, privilegiando especies nativas en los deslindes.
- En el campo Itahue se ha implementado un plan de manejo de flora nativa en coordinación con CONAF, conservando árboles propios del predio, incluso aquellos que podrían afectar la producción, superando el 10% de superficie con árboles nativos.

Corredores biológicos y polinizadores

Desde 2017, el Fundo Santa Inés participa en el proyecto Operator Pollinator de Syngenta, fomentando jardines de flores para apoyar a polinizadores en períodos de escasez de recursos. Este proyecto ha permitido:

- Duplicar hasta 10 veces la población de abejas melíferas.
- Aumentar 6 veces la presencia de abejas nativas.

La experiencia ha sido replicada progresivamente en otros predios.

Fauna nativa

Se realiza seguimiento, protección y evaluación de fauna nativa presente en los predios, considerando especies que no afectan la actividad productiva y que, en algunos casos, aportan beneficios ecosistémicos, como el control natural de algas en tranques.



VII. CERTIFICACIONES, CALIDAD Y MEJORA CONTINUA

Certificaciones vigentes

La Hornilla cuenta con certificaciones reconocidas a nivel nacional e internacional, exigidas por los principales mercados de destino y cadenas de comercialización. Estas certificaciones se aplican a los distintos eslabones de la operación productiva y de procesamiento.

Entre las certificaciones vigentes se encuentran:

- GLOBALG.A.P.
 - Certificación orientada a Buenas Prácticas Agrícolas, aplicable a los campos productivos, que establece requisitos en materia de producción, manejo de cultivos, trazabilidad, seguridad alimentaria y cumplimiento normativo.
- NURTURE
 - Estándar privado exigido por la cadena Tesco, orientado a prácticas agrícolas y de gestión que aseguran calidad, seguridad y cumplimiento de requisitos específicos de clientes internacionales.
- FSMA (Food Safety Modernization Act)
 - Cumplimiento de la normativa estadounidense en materia de inocuidad alimentaria, aplicable a exportaciones hacia Estados Unidos, enfocada en la prevención de riesgos y control de procesos.
- BRC Food Safety
 - Certificación aplicable a instalaciones de empaque y planta de proceso, que establece estándares exigentes en sistemas de gestión de calidad e inocuidad alimentaria.
- HACCP (Hazard Analysis and Critical Control Points)
 - Sistema preventivo de análisis de peligros y control de puntos críticos, implementado en la planta de proceso para asegurar la inocuidad de los productos.
- SMETA (Sedex Members Ethical Trade Audit)
 - Auditoría orientada a prácticas laborales, éticas y de cumplimiento social, exigida por determinados clientes y mercados.
- LEAF Marque
 - Certificación basada en los principios de Integrated Farm Management (IFM). Reconoce una gestión agrícola integral que equilibra productividad y cuidado ambiental, promoviendo biodiversidad, uso eficiente de recursos y conservación del suelo.



Sistemas de calidad e inocuidad

La empresa implementa sistemas formales de gestión de calidad e inocuidad, integrados en sus procesos productivos y operativos. Estos sistemas consideran:

- Protocolos de manejo agrícola en campo.
- Control de procesos en instalaciones de empaque.
- Procedimientos operativos estandarizados en planta de proceso.
- Registros permanentes de operaciones críticas.
- Sistemas de trazabilidad desde el predio hasta el despacho del producto.

En la planta de proceso de Chocalán, estos sistemas se encuentran alineados con los requisitos de certificaciones internacionales, permitiendo identificar, prevenir y controlar riesgos asociados a la inocuidad alimentaria.

